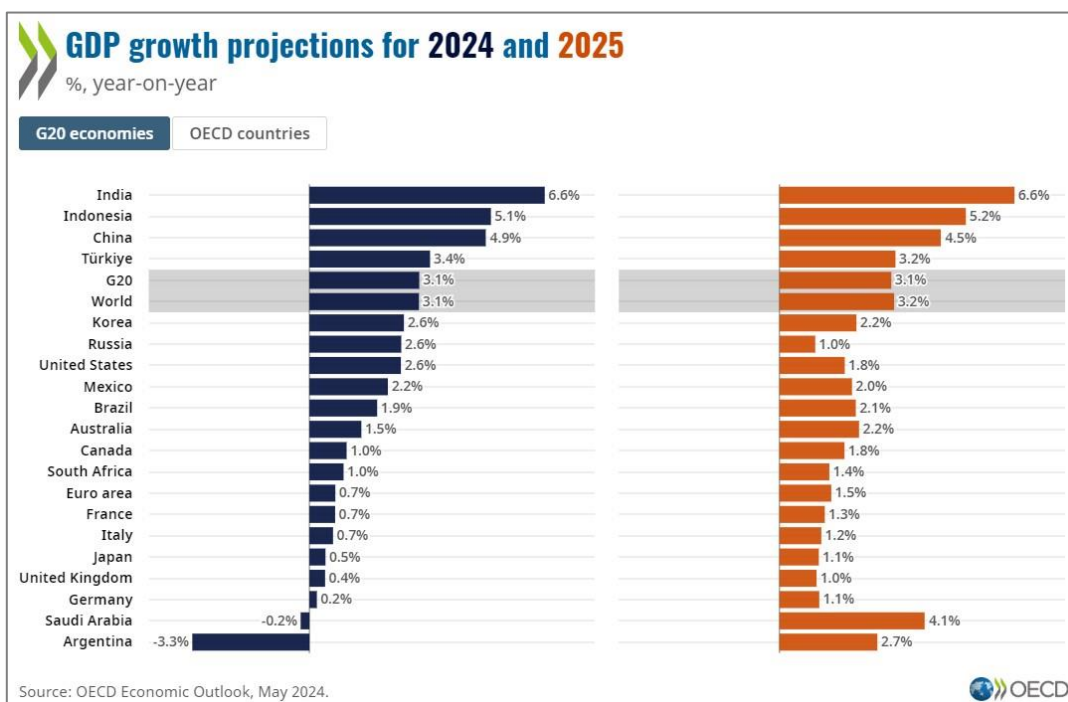


Roma, 9 maggio 2024

Circolare n. 112/2024

Oggetto: Notizie in breve: Dati OECD, Istat, WCI, BDI.

OECD - Economic Outlook - La crescita globale nel 2023 è stata superiore al 3%. La crescita del PIL mondiale è prevista del 3,1% nel 2024 e del 3,2% nel 2025, mentre per l'Italia si prevede una crescita dello 0,7% nel 2024 (in linea con il tasso dell'area Euro) e del 1,2% per il 2025. ([Link](#))



Istat – Stima preliminare del PIL - Nel primo trimestre del 2024 si stima che il prodotto interno lordo (Pil), espresso in valori concatenati con anno di riferimento 2015, corretto per gli effetti di calendario e destagionalizzato, sia aumentato dello 0,3% rispetto al trimestre precedente e dello 0,6% in termini tendenziali. La variazione acquisita per il 2024 è pari a +0,5%. ([Link](#))

Istat - Tasso di disoccupazione – Nel mese di marzo 2024 il tasso di disoccupazione totale è del 7,2%. In termini tendenziali (marzo 2024 rispetto a marzo 2023) si è riscontrato una diminuzione di 0,7 punti percentuali. ([Link](#))

Istat – Inflazione – Secondo le stime preliminari, nel mese di aprile 2024 l'inflazione al lordo dei tabacchi, aumenta dello 0,2% su base mensile e dello 0,9% su base annua. L'inflazione di fondo, al netto degli energetici e degli alimentari freschi, decelera da +2,3% a +2,2% e quella al netto dei soli beni energetici da +2,4% a +2,2%. L'inflazione acquisita per il 2024 è pari a +0,6% per l'indice generale e a +1,7% per la componente di fondo.

In base alle stime preliminari, l'indice armonizzato dei prezzi al consumo (IPCA) aumenta di 0,6% su base mensile e dell'1,0% su base annua. ([Link](#))

Istat – Commercio estero extra UE – A marzo 2024 si stima, per l’interscambio commerciale con i paesi extra Ue27, una riduzione congiunturale per le esportazioni (-4,5%) e un aumento per le importazioni (+3,1%).

Nel primo trimestre 2024, rispetto al precedente, l’export diminuisce dello 0,9% e , l’import registra una flessione del 6,1%.

A marzo 2024, l’export si riduce su base annua del 5,7% (era +2,8% a febbraio 2024) e l’import segna una flessione tendenziale del 12,8%. ([Link](#))

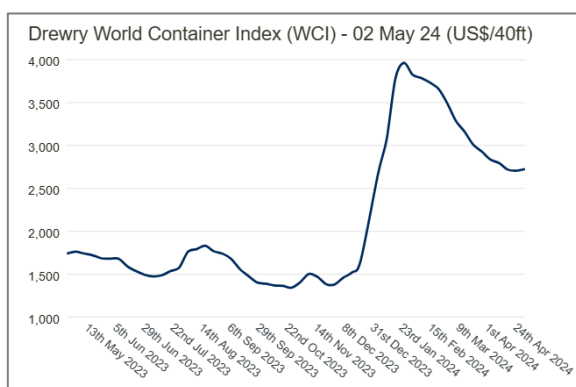
Istat – Fiducia delle imprese – Ad aprile 2024 l’indice del clima di fiducia delle imprese scende da 97,0 a 95,8. L’indicatore si riduce in tutti e quattro i comparti economici indagati: maggiormente nelle costruzioni, nel commercio al dettaglio e nei servizi di mercato rispetto alla manifattura. ([Link](#))

Istat – Commercio con l’estero e prezzi all’import – A febbraio 2024 si stima una crescita congiunturale per entrambi i flussi commerciali con l’estero, più intensa per le importazioni (+5,1%) che per le esportazioni (+3,8%). L’aumento su base mensile dell’export è marcato per i mercati extra-Ue (+7,5%), modesto per l’area Ue (+0,3%).

Nel trimestre dicembre 2023-febbraio 2024, rispetto al precedente, l’export è stazionario, l’import si riduce del 4,8%.

A febbraio 2024, la crescita dell’export su base annua è pari all’1,7% in valore e all’1,1% in volume mentre l’import registra una flessione tendenziale del 6,1% in valore – più ampia per l’area extra Ue (-10,3%) rispetto all’area Ue (-3,0%) – e una contenuta crescita in volume (+0,7%). ([Link](#))

Drewry - World Container Index - L’andamento dei noli marittimi evidenzia che al 2 maggio 2024 il WCI, riferito ai contaneir di 40 piedi, è pari a 2.725 \$, registrando un aumento dell’1% rispetto alla settimana precedente e del 55% rispetto al valore misurato nella stessa settimana dell'anno scorso ed è maggiore del 92% rispetto alle tariffe medie del 2019 (pre-pandemia). Nell’ultima settimana su molte delle principali tratte le tariffe dei noli sono pressoché stabili, mentre per le variazioni annuali si segnalano le rotte Shanghai-Rotterdam e Shanghai-Genoa con incrementi rispettivamente del 89% e 67%. ([Link](#))



Route	Route code	18-Apr-24	25-Apr-24	2-May-24	Weekly change (%)	Annual change (%)
Composite Index	WCI-COMPOSITE	\$2,719	\$2,706	\$2,725	1% ▲	55% ▲
Shanghai - Rotterdam	WCI-SHA-RTM	\$2,989	\$3,056	\$3,103	2% ▲	89% ▲
Rotterdam - Shanghai	WCI-RTM-SHA	\$767	\$749	\$739	-1% ▼	24% ▲
Shanghai - Genoa	WCI-SHA-GOA	\$3,577	\$3,615	\$3,717	3% ▲	67% ▲
Shanghai - Los Angeles	WCI-SHA-LAX	\$3,487	\$3,395	\$3,371	-1% ▼	85% ▲
Los Angeles - Shanghai	WCI-LAX-SHA	\$708	\$700	\$700	0%	-31% ▼
Shanghai - New York	WCI-SHA-NYC	\$4,453	\$4,369	\$4,382	0%	55% ▲
New York - Rotterdam	WCI-NYC-RTM	\$626	\$624	\$625	0%	-32% ▼
Rotterdam - New York	WCI-RTM-NYC	\$2,291	\$2,214	\$2,210	0%	-54% ▼

Baltic Exchange - Baltic Exchange Dry Index l’indice dell’andamento dei costi del trasporto marittimo e dei noli delle principali categorie delle navi dry bulk cargo del 7 maggio 2024 è diminuito del 38,21% rispetto al mese precedente ed è aumentato del 37,86% rispetto all’anno precedente, avendo raggiunto i 2.203 \$. ([Link](#))

Cristiana Marrone
Responsabile di Area

Per riferimenti confronta circ.re conf.le n.89/2024
dL/dL